

El significado del color

El significado del color

Este trabajo tiene por objetivo hacer algunas consideraciones con respecto al significado del color. A tal efecto no nos extenderemos aquí en aquellos aspectos sintácticos inherentes al color.

Comenzando con Goethe, en su libro "La teoría de los colores" publicado por primera vez en 1808, *"Hemos mostrado extensamente que cada color produce en el hombre una impresión particular, y así, revela su naturaleza al ojo y al alma"*. Se deduce entonces que el color se presta a ser utilizado también para determinados objetivos sensibles, morales, estéticos. Un uso de este género, del todo de acuerdo con la naturaleza, podría definirse como simbólico, cuando se sirviera del color según su acción y el verdadero vínculo expresase el significado. Si por ejemplo se utiliza el púrpura como símbolo de la majestad, no hay dudas de que se encuentra la expresión exacta, como hemos expuesto anteriormente.

Estrechamente a fin a este, es posible otro uso del color, que podríamos llamar alegórico. Este contiene una cuota mayor de casualidad y arbitrariedad, diría casi algo de convencional en cuanto, antes de realizar el significado, es necesario que nos sea ofrecido el sentido del signo, como en el caso del verde atribuido a la esperanza. Que, finalmente, el color permita una interpretación mística, puede presumirse fácilmente. Dado que, en efecto, el esquema en el cual es posible representar la multiplicidad de los colores nos remite a relaciones originarias, pertenecientes a la intuición humana no menos que a la naturaleza, no hay ninguna duda de que de sus características se pueda servir en cierto modo como de un lenguaje, con el objeto de expresar aquellas relaciones primigenias que no sucumban a los sentidos con una fuerza y variedad semejantes. (Goethe "La teoría de los colores")

Pasando por los trabajos realizados en la Bauhaus *"A los procesos ópticos, electromagnéticos y químicos que se desarrollan en nuestro ojo y en nuestro cerebro cuando miramos colores, a menudo corresponden otros procesos simétricos que se sitúan en nuestra alma. Esas emociones originadas al tomar conciencia de la fuerza viva de los colores, pueden propagarse hasta alcanzar el centro más íntimo donde se instauran los puntos clave de la vida espiritual y psíquica. Goethe hablaba del efecto moral y sensual de los colores."* (Johannes Itten, Arte del color).

Hasta la actualidad, varios han sido los intentos de establecer una relación entre los colores y significados establecidos a priori.



Este es sólo un ejemplo de cuánto aporta el color a una pieza gráfica. Esto no invalida la utilización de acromías sino que demanda por un análisis profundo de su pertinencia comunicacional.

Autor: Neville Brody

Las últimas investigaciones llevadas a cabo al respecto nos dicen que, más que un determinado significado, podríamos hablar de climas o sensaciones que las combinaciones de colores producen.

Desde ya que dichas sensaciones tienen un fuerte anclaje en aspectos culturales inherentes a la cultura occidental, por lo tanto no podríamos asignar a estas consideraciones un valor universal, pero si son de gran utilidad para el diseñador perteneciente a nuestra cultura.

A los efectos de proponer un cierto nivel de sistematización partiremos de las claves de valor y su significado posible.

Si tomamos una escala de grises de un valor 10 para el blanco y un valor 0 para el negro podríamos establecer tres grupos de grises diferenciados.

Aquellos cercanos al blanco (9,8 y 7), aquellos cercanos al gris medio (6,5 y 4) y aquellos cercanos al negro (3,2 y 1). Esta organización es estrictamente convencional, a los efectos de movernos dentro de determinados parámetros relativamente mensurables.

Siguiendo con este criterio tendríamos en el primer caso **“valores altos”**, en el segundo caso **“valores medios”** y en el tercer caso **“valores bajos”**.

El segundo parámetro a considerar tiene que ver con el contraste, a los efectos planteados en este trabajo vamos a considerar tres tipos de contrastes diferentes, “contraste mayor” (alto contraste), “contraste medio” y “contraste menor” (bajo contraste).

Se hace necesario aquí plantear que al momento de analizar una composición según estos parámetros debemos obtener el valor promedio de dicha composición, por lo tanto un trabajo realizado con blanco, negro y gris medio en proporciones equivalentes nos encontraríamos frente a una composición de valor medio con un contraste mayor.

De la combinación de los parámetros antes establecidos surge una clasificación denominada **“Claves de valor”**.

Dichas claves se categorizar de la siguiente forma:

1- Clave alta menor:

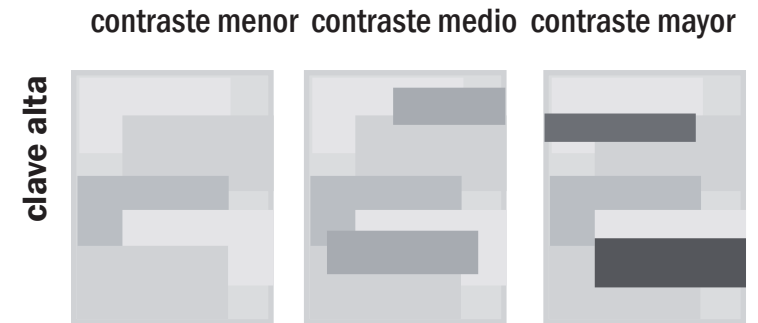
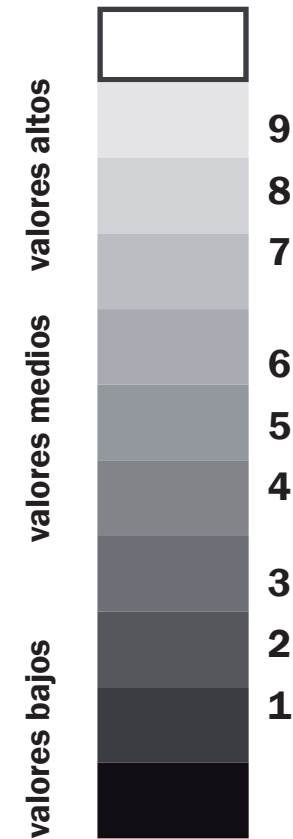
gran cantidad de valores altos y contraste menor.

2- Clave alta media:

gran cantidad de valores altos y un contraste medio.

3- Clave alta mayor:

gran cantidad de valores altos y un contraste mayor.



4- Clave media menor:

gran cantidad de valores medios y contraste menor.

5- Clave media media:

gran cantidad de valores medios y un contraste medio.

6- Clave media mayor:

gran cantidad de valores medios y un contraste mayor.

7- Clave baja menor:

gran cantidad de valores bajos y contraste menor.

8- Clave baja media:

gran cantidad de valores bajos y un contraste medio.

9- Clave baja mayor:

gran cantidad de valores bajos y un contraste mayor.

Para determinar la clave de valor es importante tener en cuenta que al hablar de valor promedio se está considerando el valor de la totalidad de la composición, lo cual implica que no todos los valores presentes deben ser iguales. Los ejemplos de la Fig. 1 y Fig. 2 muestran esta característica, la Fig. 1 está compuesta por todos planos de valor medio, la Fig. 2 está compuesta por valores altos, medios y bajos que en promedio determinan un valor medio.

Múltiples estudios realizados sobre estos tipos de composiciones han podido determinar que las mismas se asocian con determinadas sensaciones vinculadas con el clima de las mismas, dado por el valor, y por el mayor o menor dinamismo, dado por el contraste. Es así que podríamos decir que las claves altas suelen ser más alegres e inocentes, las claves medias suelen ser más tristes y las claves bajas suelen ser más lúgubres. Aquí se hace necesario plantear que se trata de un análisis inherente al aspecto cromático de la composición, es decir que no se considera en este caso el rol de la forma, que incorporaría otros factores de significación.

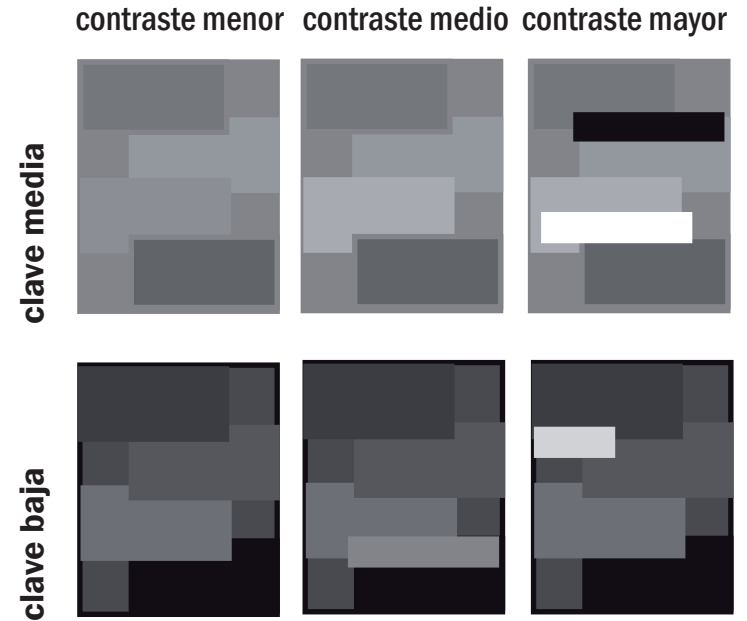


Fig.1
clave media menor



Fig. 2
clave media mayor

Claves de color

Una vez establecidos estos niveles de significación en composiciones acromáticas, podríamos realizar una equiparación con las composiciones cromáticas.

Si retomamos la escala antes establecida, podríamos asignar al color amarillo (el más cercano al blanco) un valor 9, al rojo/ verde un valor 5 (gris medio) y al violeta (el más cercano al negro) un valor 1. Siguiendo el razonamiento anterior podríamos decir entonces que, si consideramos los colores saturados (aquellos que conforman el círculo cromático): amarillo/amarillo rojizo/amarillo azulado serían valores altos.

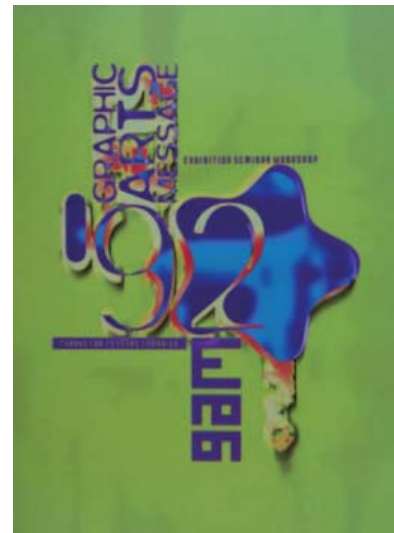
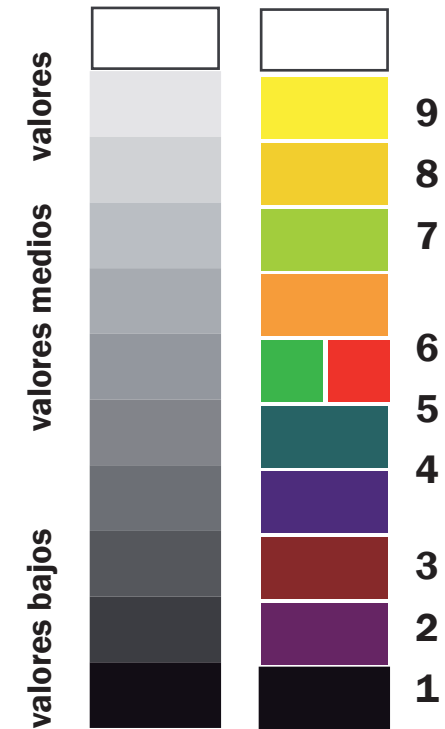
Rojo/rojo amarillento/rojo azulado/verde/verde amarillento/verde azulado serían valores medios.

Violeta/violeta rojizo/violeta azulado serían valores bajos.

A estos colores incorporamos todos aquellos desaturados obtenidos al mezclar los colores saturados con blanco, negro, gris o su complementario.

Nos encontramos así frente a una gran variedad cromática a nuestra disposición.

El conocer y comprender los aspectos significativos del color permite al diseñador operar con él a los efectos de reforzar aquellos mensajes que quiere transmitir, ya sea acompañando a la forma en su significado como también proponiendo situaciones de ambigüedad forma/color (de este planteo podemos encontrar múltiples ejemplos en la pintura).



Aquí vemos nuevamente los ejemplos de clave media menor y mayor. Es interesante notar cómo en el primer ejemplo el contraste se acentúa en la versión color.

Autor: Neville Brody

El color en la cultura

Más allá de los aspectos relacionados al valor y contraste, el color es sumamente complejo ya que tiene, para nosotros, una muy fuerte carga simbólica y algunas paletas se asocian con momentos en la historia del arte y de la gráfica en los que éstos han tenido un rol preponderante y hasta con artistas que las ha utilizado intensivamente.

Para el Diseño Gráfico el color es un elemento más a utilizar al momento de construir un discurso y el conocimiento del uso que de éste se ha hecho a lo largo del tiempo puede potenciar una propuesta de diseño. La paleta no es lo único que caracteriza un estilo pero es un elemento fuertemente identificable.

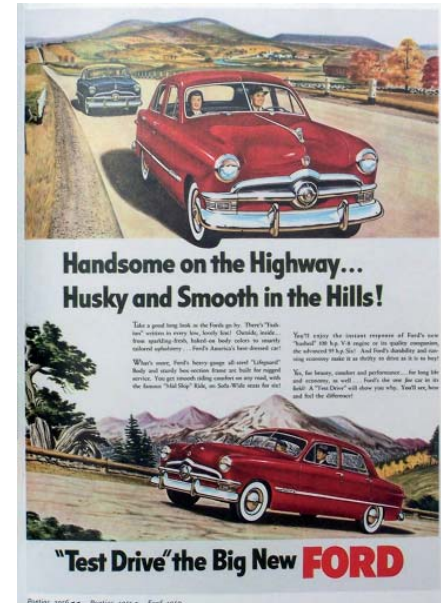
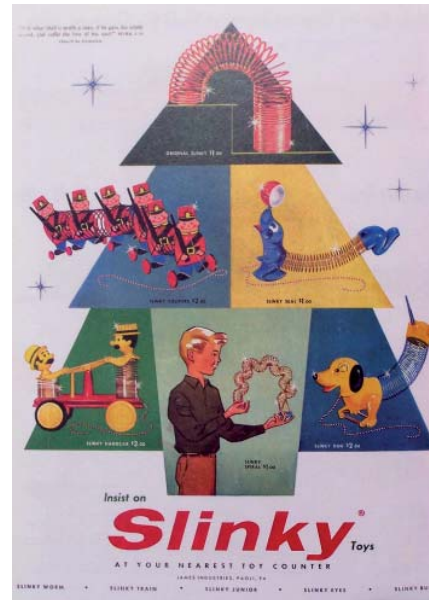
Analizaremos aquí algunos ejemplos que no buscan cerrar el tema sino abrirlo a la indagación personal.

El color en la historia y en el diseño



Estas piezas coinciden en momento histórico preciso y los colores, además de las formas, dan cuenta de ello. Durante los primeros años de la revolución soviética la gráfica fue un fuerte vínculo con la sociedad. La obvia presencia del rojo (color elegido como símbolo por el comunismo) acompañado del negro y el verde "militar" es recurrente en muchas de las piezas de éste período.

Diseño Americano años 50



La gráfica publicitaria norteamericana de los años '50 comparte el modo de representar a la figura humana con una expresión casi hiperrealista, los colores utilizados son los que corresponden en la realidad a los objetos aunque con una paleta constituida primordialmente por colores desaturados. La expersión y la paleta caracteriza fueretemente este momento.

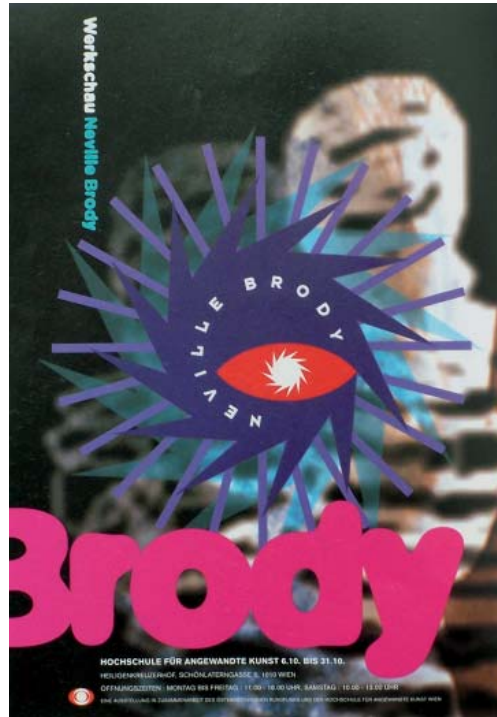
morfología 1.2 cátedra mazeo dg fadu uba

Roy Lichtenstein



Roy Lichtenstein utilizó en su trabajos colores y grafismos extraídos del mundo del comic. Las tintas planas, el grafismo de punto y los colores primarios pigmentarios caracterizan fuertemente su obra.

Neville Brody



Neville Brody utiliza gran diversidad de colores para sus trabajos, sin embargo analizando algunas propuestas podemos detectar ciertas invariantes. El uso de tintes brillantes y muy saturados como el amarillo, el magenta, el cian sobre fondos negros. Los azules y violetas también tienen una fuerte presencia. Los colores aparecen, muchas veces, en transparencias combinadas con algún plano neto.

Para concluir, el color tiene un rol relevante en la generación de la forma gráfica y así como la expresión su elección no debiera ser arbitraria sino tener en cuenta tanto los factores perceptivos como los significativos relacionados con la propuesta de diseño realizada para articularse con ella en un todo coherente.

Bibliografía

Eco, Umberto. *Historia de la belleza*. Ed. Lumen

Gage, John. *Color y cultura*. Ed. Siruela

Goethe, Johann Wolfgang. *La teoría dei colori*. Ed. Il Saggiatore

Pastoreau, Michel. Simonnet, Dominique, *Breve historia de los colores*. Ed. Paidós